



Junta de Andalucía

Consejería de la Presidencia,
Administración Pública e Interior
Dirección General de Estrategia Digital y Gobierno Abierto

Andalucía
se mueve con Europa



Unión Europea

Fondo Europeo
de Desarrollo Regional

Servicios de monitorización OT-I CPAI

Servicios de monitorización ofrecidos por la OT-I de CPAI a terceros y posibilidades de integración





Hoja de Control del Documento

Información del Documento			
Título	Servicios de monitorización OT-I CPAI		
Asunto	Servicios de monitorización ofrecidos por la OT-I de CPAI a terceros y posibilidades de integración		
Nombre del fichero	DGEDGA_PRES_Servicios de monitorización a terceros_v01r00.html		
Versión	v01r00		
Elaborado por	OT-I	Fecha Elaboración	31/05/2021
Aprobado por		Fecha Aprobación	
Confidencialidad			

Control de Versiones			
Versión	Descripción de los cambios	Elaborado por	Fecha Elaboración
v01r00	Elaboración inicial del documento	OT-I	31/05/2021

Lista de Distribución	
Apellidos, Nombre	Cargo / Función



ÍNDICE

1. CONTEXTO.....	4
2. POSIBILIDADES MONITORIZACIÓN.....	5
2.1. Despliegue de interfaz WS en NEXO.....	5
2.2. Integración del SI con la herramienta de monitorización de NEXO.....	6
3. APORTE DE LAS HERRAMIENTAS DE MONITORIZACIÓN.....	7
3.1. Informes diarios de monitorización.....	7
3.2. Cuadros de mando en Kibana.....	8
3.3. Alertas AD-HOC.....	9
3.4. Alertas ISALive (Solo integraciones a través de NEXO).....	10
4. SOLICITUDES Y FORMAS DE CONTACTO.....	11



1. CONTEXTO

Dentro de la Dirección General de Estrategia Digital y Gobierno Abierto de la Consejería de la Presidencia, Administración Pública e Interior (CPAI), surge la necesidad de contar con mecanismos de monitorización y alertas de los procesos de integración de los principales sistemas de la consejería que permitan detectar anomalías de forma pro-activa, disponer de una mejor trazabilidad y en definitiva permitan ofrecer un servicio de mayor calidad a los usuarios.

En esta entrada, se realiza una presentación de los mecanismos disponibles en la plataforma de interoperabilidad de la CPAI de los que podrían beneficiarse los distintos sistemas de información de la consejería.



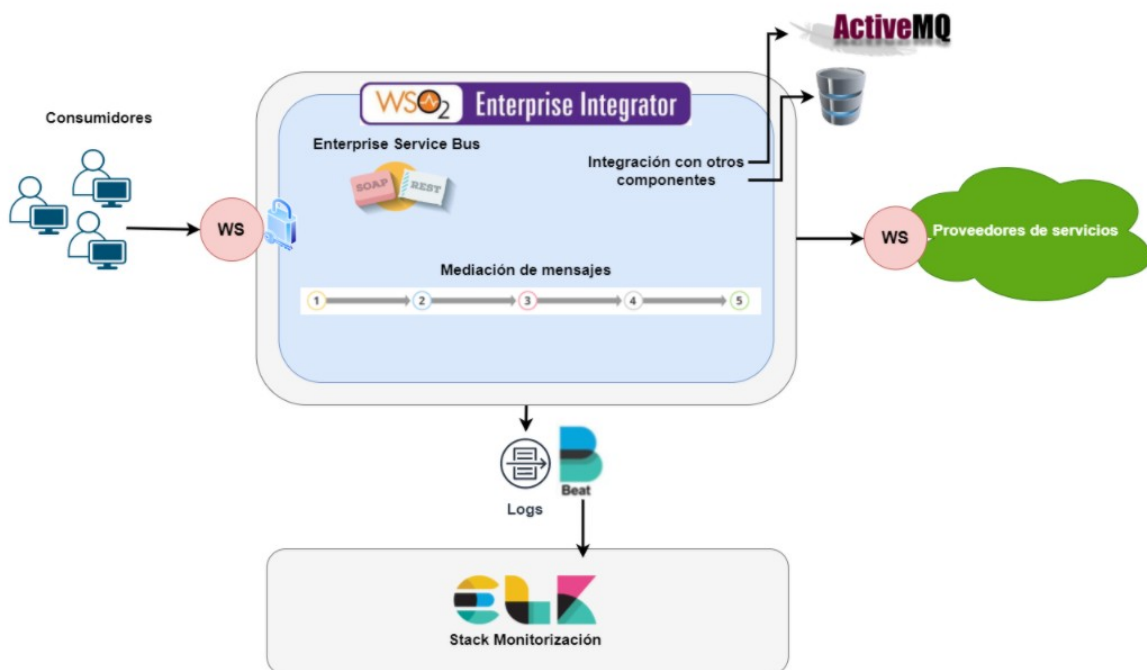
2. POSIBILIDADES MONITORIZACIÓN

Para integrarse y hacer uso de las herramientas de monitorización ofrecidas por la OT-I existen dos posibilidades: Inclusión en la monitorización de forma directa debido a que los servicios se encuentran desplegados en NEXO o bien integración a través de la lectura de los logs del sistema de información a monitorizar.

2.1. Despliegue de interfaz WS en NEXO

La integración entre el SI consumidor y el SI proveedor será a través de NEXO mediante la publicación de un WS pasarela que no afectará a la integración existente.

NEXO se encuentra ya integrado con la herramienta de monitorización, por lo que la explotación de la información que pasa por la plataforma es inmediata.





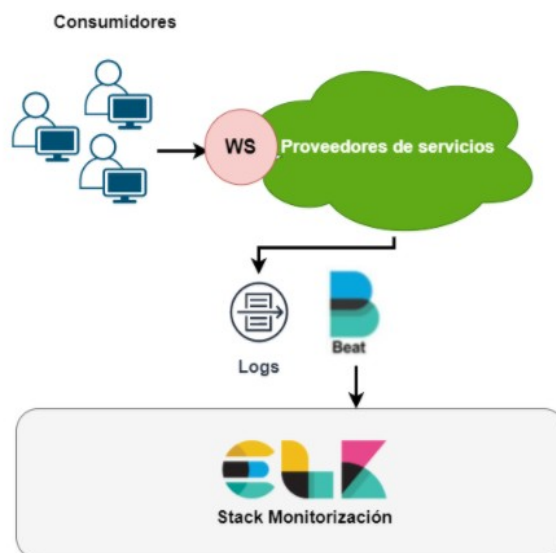
2.2. Integración del SI con la herramienta de monitorización de NEXO

La integración entre el SI consumidor y el SI proveedor será directa.

El SI interesado deberá integrarse con la herramienta de monitorización de NEXO y preferiblemente esta integración se realizará mediante la instalación de un agente Filebeat en el SI. Este componente enviará los logs (con un patrón definido y acordado con la OT-I) a la herramienta de monitorización de NEXO para su posterior explotación.

Un ejemplo para el patrón de los logs sería que por cada petición atendida se muestre una línea de log como la siguiente:

```
[INFO] [SSII] [YYYY-MM-DD HH:MM:SS]: Identificador = 29513B; HostOrigen = 10.142.123.124; SERVICIO = SERV_TEST; Operacion = OP_TEST; DuracionPeticon = 0.15121;CodigoRespuesta = 404; Mensaje = Acceso a recurso no disponible; FIN
```





3. APOORTE DE LAS HERRAMIENTAS DE MONITORIZACIÓN

En este apartado se exponen las distintas herramientas que componen la monitorización ofrecida por la OT-I.

3.1. Informes diarios de monitorización

Se trata de un informe en “HTML” que se envía de forma diaria a los interesados y refleja el estado de los servicios relativos a in sistema de información con unos umbrales configurables para resaltar aquellos servicios que no presentan un funcionamiento adecuado. Este informe es de utilidad para una detección y corrección temprana de errores.

Monitorización | 10 Mas Usados | Errores (Errores + Timeouts) > 10%

Informe diario

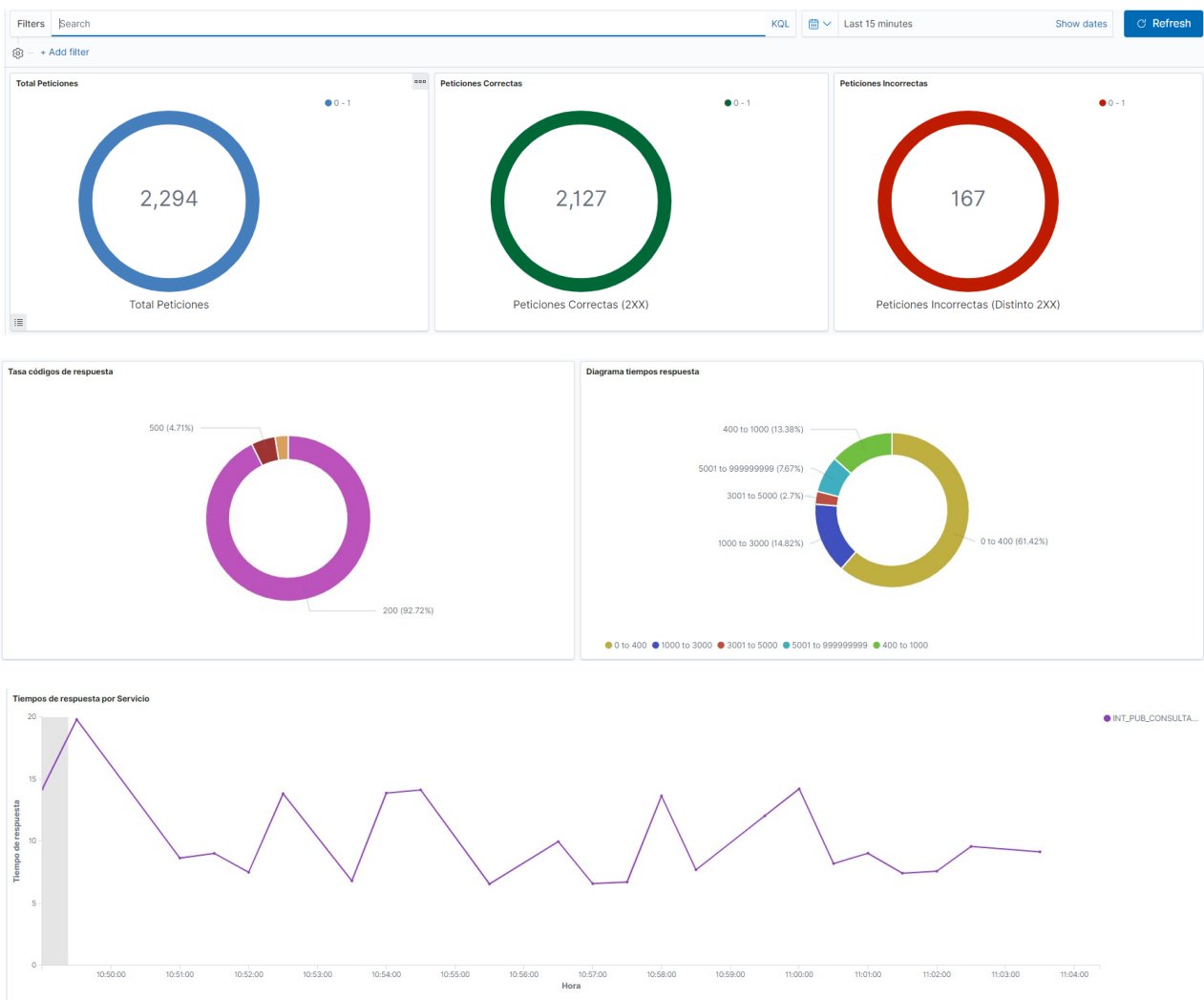
Informe diario de proxies: 2021-02-19

Proxy	Invocaciones	Correctas	Erróneas	Timeouts	Tasa de error	Tasa de timeouts
DOT_PUB_CONSULTA_ACTIVIDAD_CATA_PUNTA_DIAZOL_V1 [ip:www.Guest.Biz]	4	1	0	3	0.00	75.00
DOT_PUB_CONSULTA_ACTIVIDAD_ACTIVIDAD_DESEMPLDO_MER_V1 [ip:www.Guest.Biz]	596	440	0	156	0.00	26.17
DOT_PUB_CONSULTA_ACTIVIDAD_ACTIVIDAD_DESEMPLDO_MER_V1 [ip:www.Guest.Biz]	998	768	230	0	23.05	0.00
DOT_PUB_CONSULTA_ACTIVIDAD_ACTIVIDAD_DESEMPLDO_MER_V1 [ip:www.Guest.Biz]	2194	1966	228	0	10.39	0.00
DOT_PUB_CONSULTA_ACTIVIDAD_ACTIVIDAD_DESEMPLDO_MER_V1 [ip:www.Guest.Biz]	7706	7117	588	1	7.63	0.01
DOT_PUB_CONSULTA_ACTIVIDAD_ACTIVIDAD_DESEMPLDO_MER_V1 [ip:www.Guest.Biz]	20346	18927	1419	0	6.97	0.00
DOT_PUB_CONSULTA_ACTIVIDAD_ACTIVIDAD_DESEMPLDO_MER_V1 [ip:www.Guest.Biz]	6069	6033	34	2	0.56	0.03

3.2. Cuadros de mando en Kibana

Cuadros de mando personalizados en base a las necesidades de cada SI y accesibles a través de Kibana.

En estos cuadros de mando se podrá visualizar el estado de los servicios que forman parte de un SI y obtener estadísticas de los mismos en cuanto a número de peticiones, errores, tiempos de respuesta... De manera sencilla gracias a las gráficas y filtros de la herramienta.





3.3. Alertas AD-HOC

Se ofrece la posibilidad bajo demanda de configuración de alertas para los distintos servicios que tengan un especial interés y quieran ser monitorizados en tiempo real con el objetivo de recibir alertas ante un determinado comportamiento.

Ejemplo: Envía correo de alerta cuando el servicio de Repositorio Factura Electrónica reciba mas de 5 códigos de respuesta de error en un intervalo de 4 horas.

['ElastAlert: Errores detectados en el servicio de RFE'] 



noreply.platina@juntadeandalucia.es

para mí 

Se han detectado errores en el servicio de RFE.

Se han recibido mas de 5 códigos de respuesta de error en menos de 4 horas

At least 5 events occurred between 2020-11-29 07:05 UTC and 2020-11-29 11:05 UTC



3.4. Alertas ISALive (Solo integraciones a través de NEXO)

Aquellos servicios integrados mediante NEXO, disponen de una herramienta (ISALive) que mide la salubridad de los WS en cuanto a porcentaje de errores, degradación en los tiempos de respuesta e inactividad del servicio, generando alertas automáticas gestionadas por la OT-I.

Ejemplo: Alerta automática de un servicio en Producción por degradación en los tiempos de respuesta.

```
para mí ▾
**** NUEVO Nagios PROD CHAP ****

Notification Type: PROBLEM

Service: Aviso_XXXXXXXXXX_pro
Host: Servidor nexoeiexp
Address: 192.168.1.100
State: CRITICAL

Date/Time: Mon Feb 22 14:47:19 CET 2021

Additional Info:

ESTADO CRITICAL:
Descripción=CRITICAL DEGRADACIÓN
Estado del Backend=Disponible
Degradación_valor=8.31 segundos
Degradación_estado=CRITICAL
Degradacion_umbralmenor=7
Número de Peticiones Tratadas=94
Ventana de Medición=120 minutos
```



4. SOLICITUDES Y FORMAS DE CONTACTO

Las solicitudes para integrarse con las herramientas de monitorización ofrecidas por NEXO serán realizadas a través de la herramienta de Ticketing NAOS.

Podemos usar las siguientes categorizaciones según el tipo de solicitud:

Solicitar acceso a operaciones OT-I

Servicios TIC / Solicitar acceso al servicio de Interoperabilidad en NAOS / Oficina de Interoperabilidad

Solicitar integración a través de NEXO

Servicios TIC / Realizar petición / Oficina de Interoperabilidad/Solicitar publicación / actualización de servicio en la Plataforma de Interoperabilidad

Solicitar integración directa con Monitorización NEXO

Servicios TIC / Realizar petición / Oficina de Interoperabilidad /Despliegue de Componentes en la Plataforma

Solicitar cuadros de mandos/Alertas/Informes

Servicios TIC / Realizar petición / Oficina de Interoperabilidad / Solicitar creación de cuadro de mandos

Email de contacto de la Oficina Técnica de Interoperabilidad

l-interoperabilidad.chie@juntadeandalucia.es